

NAME OF THE BUILDING
건물명

명교생활관
관리동

NOTE 기사

G) 완전자동장치

- 정상적으로 운전할 때의 LCD 표시 - 관수의 이상표시 및 하자발생시 관리자 및 제조사 통보설정기능
- 착화실패나 실화가 되었을시 - 정상적이 아닌 화염을 감지 표시 및 경보.
- High-low-Off 3위치, HIGH-Middle-LOW-OFF 4위치 제어장치로서 연소제어에 이상이 있을 때의 표시 및 경보
- 순간 정전이 되었을시의 표시 및 재복귀 자동기능

※보일러의 모든 작동 및 기능을 제어할 수 있는 부품

- 연소안전제어기기: MICROCOMPUTER LCD GRAPHICS - 화염감출기: 자외선광전관(QRA)-(가스용)
- 수위조절 장치 - 농축부로장치, 농축브로우센서: BLU-2
- 증기압력스위치등: SNS-C110

※ 제어 장치 및 주요부속의 개요 (고급형)

- 구 성: LCD 모니터 또는 통신선로에 의한 계측값을 전송 2) 전 원: AC(교류)220 V/50/60 Hz
- 기 능:
 - A) 압력 감출기능
 - B) 온도 감출기능
 - C) 연료량 및 수량 Counter 기능
- 사 양:
 - A) 압력: 감출방식 4-20mA 전류감출 표시범위 0.0 - 10 KG
 - B) 배기가스온도: 감출방식 PT-100 백금 측온저항 표시범위 0- 700 ℃

6. 검사와 시험 및 품질보장

6-1 검사준비사항 : 제작에 필요한 주요재료는 KS 규격품을 사용하고 설치에 필요한 재료는 구매자의 검사를 받아야 하며, 공인된 품질인증품은 검사를 생략할 수 있다.

6-2 검사

- 검사의 분류
 - 1) 수압검사
 - 2) 치수검사
 - 3) 공정검사
 - 4) 겉모양 검사
 - 5) 설치검사
- 검사 방법 : 감속관이 육안 및 측정기구를 사용하여 검사함.

6-3 시험

- 시험의 분류
 - 1) 수압시험
 - 2) 운전시험
- 시험방법
 - 1) 수압시험: 최고사용압력의 1.3배에 3 kg/cm² 를 더한 압력을 30분 이상 가하여 누설이 없어야 한다.
 - 2) 운전시험: 보일러 설치 후 시운전을 시행하여 연소상태, 자동제어장치, 동작 기기의 작동이 양호하여야 하며, 소음이 작고 이상음의 발생이 없어야 한다.
 - 3) 가스 버너 성능시험: 가스 버너를 가스안전공사에서 준하는 법령에 의거하여 제작 성능 검사를 받아야 하며 검사필증을 버너에 부착하여야 한다.

6-4 검사방식과 기준

- A) 검사 방식: 검사 및 시험은 전량에 대해 시행한다
- B) 합격품질기준: 3항을 만족하고 6.1 - 6.3항에 적합하면 합격으로 한다

6-5 품질 보장

- A) 관계기관검사 해당 보일러는 검사를 필한 후 검사필증 및 시험성적서 Operating Manual을 관리자 및 사용자에게 제출해야 한다.
- B) 계약자는 하자보증 기간내에 제작 및 설치상의 결함으로 인한 고장은 조속한 시일 내에 필요한 조치를 취하여야 하며, 이상이 있는 부품은 수리 또는 대체하여야 한다. 이때, 보수에 소요되는 부품 및 경비는 공급업체가 부담으로 한다.

7. 표 시

보일러에는 다음과 같은 사항을 표시하여야 한다.

- 1) 형 식
- 2) 증발량
- 3) 최고사용압력
- 4) 시간당 연료소모량(최대)
- 5) 전열면적
- 6) 버너용량 및 소요마력
- 7) 제조 년 월
- 8) 제조 번호
- 9) 제조자 상호

8. 기타사항

- A) 보일러의 조립도,배관도,기초도 및 전기결선도 외 사용처가 요구하는 서류를 포함 제출하여야 한다.
- B) 제작 및 시운전은 시방서에 의해 준하고, 사전 승인서를 제출하여 승인을 받아 제작 납품하다 단,시방서에 명기되지않은 기타 사항은 사용자 공급자간에 협의하고 그 지시에 따라야 한다.

9. 보일러 외형도 도면

NBO-1500G

DESIGN DATA	
EVAPORATIVE CAPACITY	1500 KG/HR
NORMAL PRESSURE	MAX. 10 KG/CM ²
HEATING SURFACE	6.91 M ²
VOLUME COMB. CHAMBER	0.75 M ³

32	가스 고압관	50A			
31	감속식		1		
30	복합 연료수 센서	15A	1		
29	세척 밸브		1		
28	연료 밸브	32A	1	단방향	
27	감속 밸브		1		
26	중압 스위치		1		
25	가스 밸브		1		
24	차압 감지기	50A	1	SFP33B	
23	상부 감지기	50A	2	SFP33B	
22	분배 밸브		2		
21	공기 온도센서		1		
20	배기가스 온도센서		1		
19	습윤기 분리장치		1	SI400	
18	공기 회입구	15A	1		
17	주 연 계		1		
16	공수 밸브		1		
15	물기 감지기		1		
14	배수 스위치	40A	1		
13	급수 스위치	20A	1		
12	배수 밸브		1		
11	공기 밸브		1		
10	공기 온도		1	SFS304	
9	배수기 밸브	65A	1		
7	습윤기 온도	7.5KW	1		
6	습윤기	7.5KW	1		
5	상부 스위치		2		
4	중압	*35Q	1	SI400	
3	자동제어장치		1		
2	배수 스위치		1	SI400	
1	주연계		1		
10	DESCRIPTION	ITEMNO	QTY	UNIT	REMARK
D.W.C NO	A11831501	D.W.C NO			
D.W.C MODEL	A11831501R1	보일러 조립도			
DATE	2014.12.23	12.23	12.23		NEO-1500G
SCALE	1:1				
SHEET NO.					
DESIGNER					

10. 외형크기(가스용)

	NBO-1500G
가로(W)	1,650
세로(L)	2,250
높이(H)	2,680

건축담당

토목담당

구조담당

기계담당

전기담당

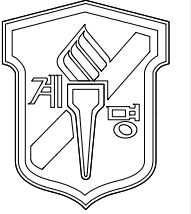
DATE 일자

SCALE 축척

DRAWING NAME
도면명

SHEET NO.
도면번호

DESIGN BY
설계자



NAME OF THE BUILDING
건물명
**명교생활관
관리동**

NOTE 기사

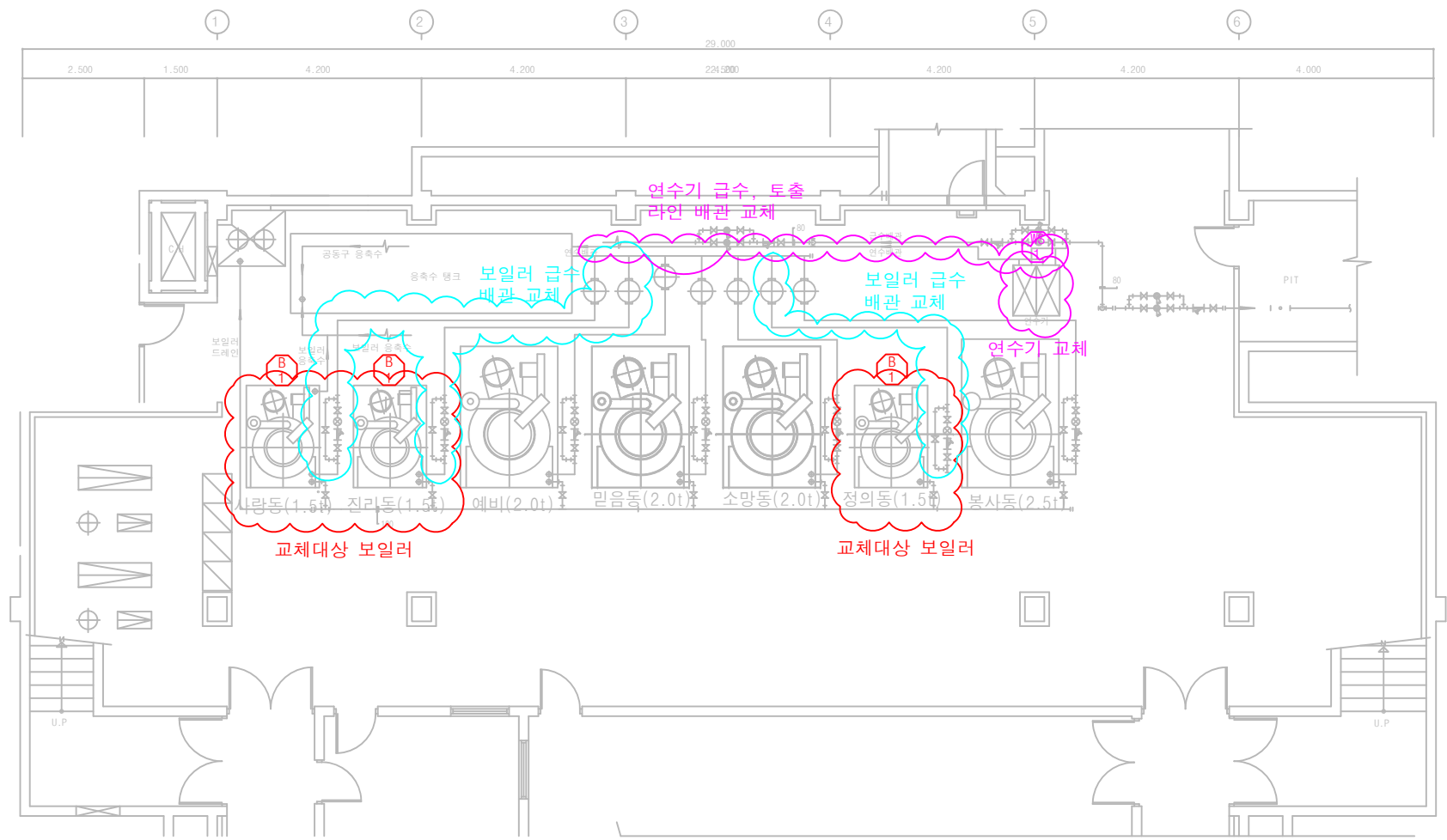
장비일람표

■ 보일러 (BOILER)

장비 번호	수량	형식	용량	사용 압력 (MPa)	버너 (BUNNER)		전기 용량 (kW)				연도 (mm)	전열면적 (㎡)	보일러 효율 (%)	비고
					사용 연료	연료 소모량 (Nm ³ /hr)	송풍기	급수 펌프	총 소비전력	전원				
B1	3	관류형 증기보일러 (NB0-1500G)	1,500 kg/hr	1	천연가스	105.5	7.5	2.2	9.7	3Φ*220/380V*60Hz	350	9.99	91.5 이상 (저위발열량 기준)	기타 표준 부속품 일체구비(약주탱크 50L / 약주펌프 10W / 보일러 급수펌프)

■ 연수기 (WATER SOFTENER)

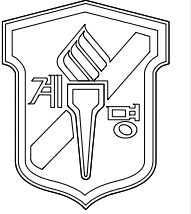
장비 번호	수량	형식	수지량 (ℓ)	통수량 (t/h)	채수량 (t/cycle)	재생주기 (일)	재생시간 (분)	소금 소모량 (kg/cycle)	소금물 양 (ℓ)	전원	배관구경 (A)	비고
WS1	1	투탑 경수연화장치 (LP-300L)	300	7.1~8.1	150	1~12	100	30	220	220V 단상	40	연수기헤드 FLECK사 2850/TM * 2EA 동등이상, 소금은 반드시 정제염을 사용할 것



1. 1.5톤 증기보일러 3대 설치(사랑동, 진리동, 정의동 난방 및 온수용)
가. 추천모델: 부스타 NB0-1500G(저녹스 버너) 동등이상
나. 약주탱크 약주펌프, 보일러 급수펌프 등 부속품 일체구비
다. 기수분리기, 증기트랩, 밸브 등은 재사용
2. 교체 대상 보일러의 급수라인(스텐) 교체
가. 수량계 교체
나. 스트레이너, 볼밸브 등 부속품 교체 포함
3. 연수기 1SET(2대) 교체
가. 투탑 경수연화장치(LP-300L 동등이상)
나. 연수기 헤드는 FLECK사 2850/TM 전자밸브 동등이상
4. 연수기 인입, 토출라인 배관(스텐) 교체
- 밸브 등 부속품 교체 포함
5. 보일러 연도 재사용
- 연도를 수정해야할 경우 배출가스 측정구(100A)를 설치할 것
6. 보일러 설치후 필요한 검사 또는 인허가를 받을 것
가. 보일러 설치검사, 대기·가스인허가 변경신고
나. 그 외에 해당하는 검사 또는 인허가 사항 일체 포함
7. 기존 자동제어 통신과 연동할 것
8. 공통사항
가. 철거 및 설치시 장비반입구를 통한 크레인 등을 이용할 것
나. 작업 시 반드시 안전보호구며, 안전에 만전을 기할 것
다. 용접 등의 작업 시 소화기구를 항상 비치할 것
9. 시공자는 미리 현장답사를 한 후 차질없이 시공할 것
10. 도면, 내역, 시방서에 기재되지 않은 사항은 장비 제조사 표준시방서, 건축기계설비공사 표준시방서 등을 따를 것
11. 제품의 하자보증기간은 무상 2년으로 할 것
12. 공사 중 발생하는 모든 손상, 피해 등은 도급자 배상으로 할 것
13. 폐기물은 적법하게 반출 및 폐기할 것
14. 준공청소 철저하게 할 것

○ 명교생활관 관리동 기계실 평면도

건축담당
토목담당
구조담당
기계담당
전기담당
DATE 일자
SCALE 축척
DRAWING NAME 도면명
SHEET NO. 도면번호
DESIGN BY 설계자



NAME OF THE BUILDING
건물명
명교생활관
관리동

NOTE 기사

37	파이프	40A	1	PVC	
36	파이프	40A*L200	1	PVC	
35	파이프	20A*L50	2	PVC	
34	플랜지 패킹	40A	2	EPDM	
33	플랜지 패킹	20A	2	EPDM	
32	아답터 (MALE)	20A	2	PVC	
31	부싱	50A*40A	2	PVC	
30	부싱	15A*6A	2	PVC	
29	플랜지	20A	2	PVC	
28	오리피스	25A*20A	2	MBsBE	
27	아답터 (FEMALE)	50A	2	PVC	
26	아답터 (MALE)	40A	8	PVC	
25	플랜지	40A	2	PVC	
24	터빈	50A	1		
23	체크밸브	40A	2	PVC	
22	전자밸브	40A	2	21W6KB400	
21	볼밸브	20A	2	PVC	
20	파이프	40A*L450	2	PVC	
19	파이프	40A	2	PVC	
18	파이프	40A	2	PVC	
17	파이프	40A	2	PVC	
16	파이프	40A*L80	16	PVC	
15	파이프	40A	2	PVC	
14	파이프	15A*L50	2	PVC	
13	파이프	20A	4	PVC	
12	엘보우	40A	8	PVC	
11	엘보우	20A	2	PVC	건축담당
10	엘보우	15A	1	PVC	토목담당
9	유니온	40A	6	PVC	구조담당
8	이경티	40A*15A	1	PVC	기계담당
7	티	40A	2	PVC	기계담당
6	티	15A	1	PVC	기계담당
5	y 스트레너	40A	1	PVC	전기담당
4	볼밸브	40A	1	PVC	
3	샘플링 밸브 (MALE)	6A	2	PVC	
2	연수기 헤드	2850/TM	2		
1	수지통	150~300	2		

건축담당
토목담당
구조담당
기계담당
전기담당

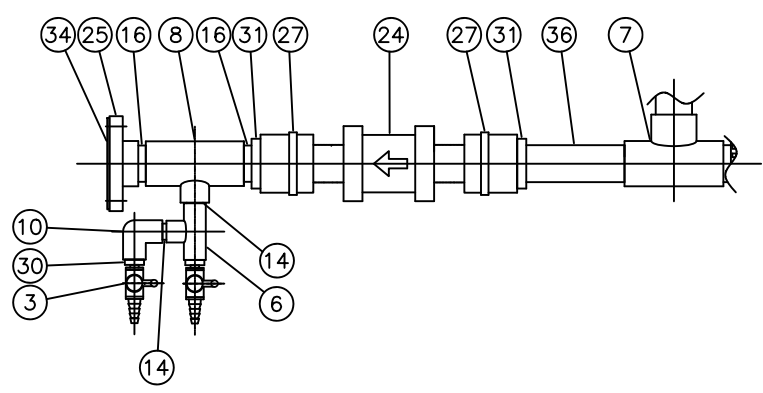
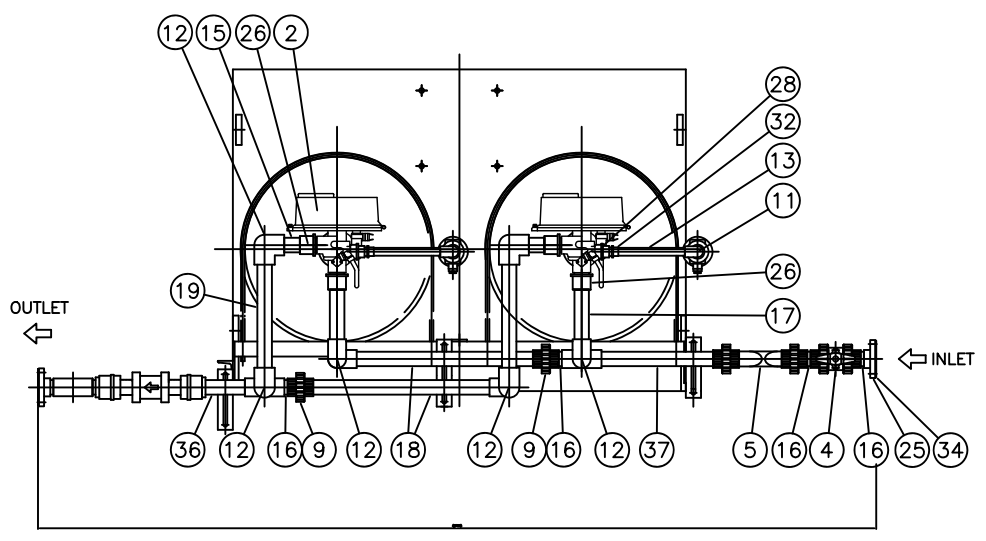
DATE 일자

SCALE 축척

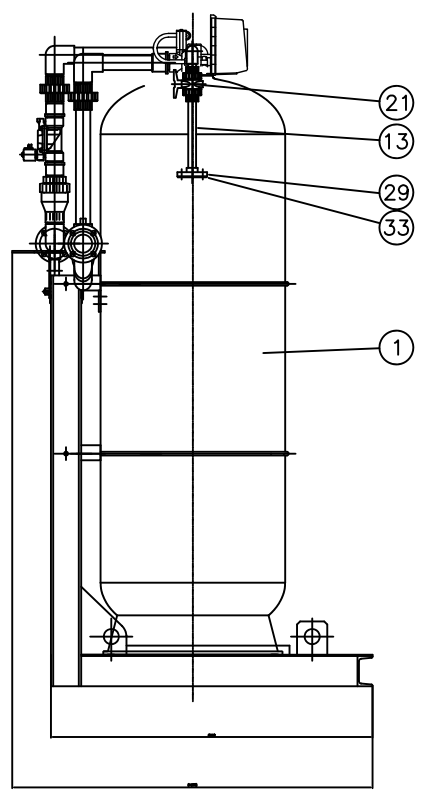
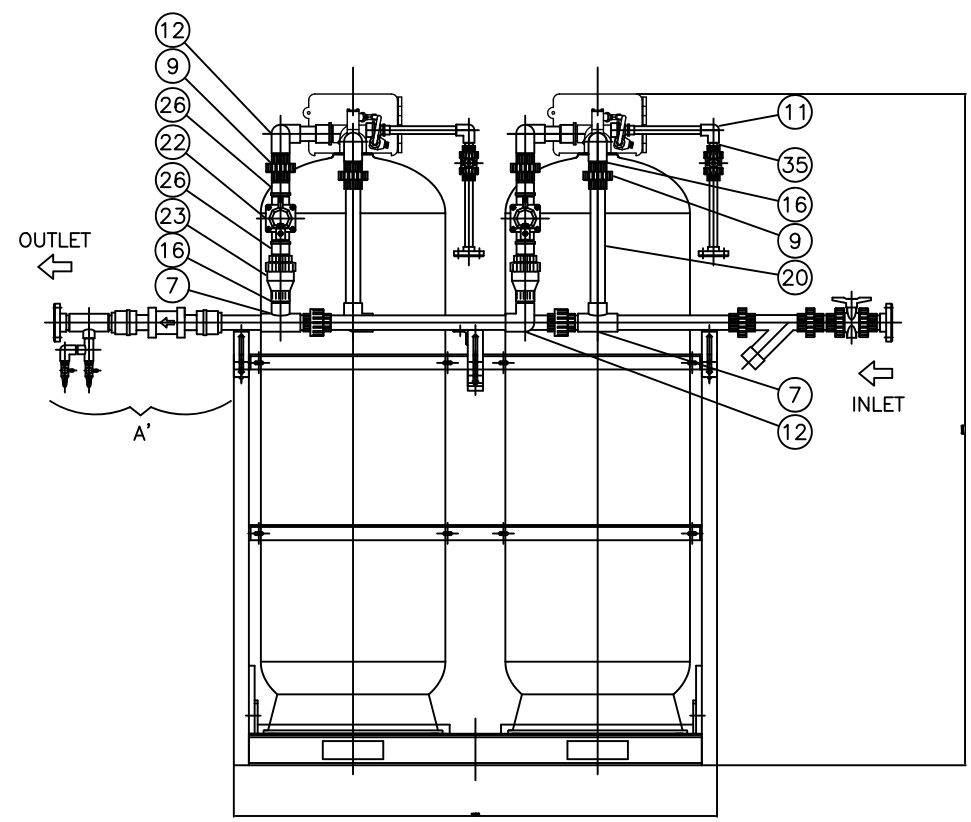
DRAWING NAME
도면명

SHEET NO.
도면번호

DESIGN BY
설계자



A'부 상세



투탑 경수연화장치

- 모델명: 투탑(2TOP)연수기, LP-300L * 2EA
- 연수기 헤드(전자밸브)는 FLECK사 동등 이상으로 한다
- 전자동 경수연화장치로, 경수(원수)를 연수로 만들고, 양이온수지를 재생하는 모든 단계가 자동화
- 1조 2대의 연수기가 교번으로 양이온수지의 오염이 될 때 까지 통수하고 자동 재생을 진행
- 재생 CYCLE - 역세, 재생 및 완속재생, 염수보충, 재생완료 순으로 진행

○ 투탑 경수연화장치 상세도